

ΚΑΤΟΙΚΙΑ ΣΕ ΠΡΟΣΦΥΓΙΚΟ ΟΙΚΙΣΜΟ ΣΤΗ ΛΕΥΚΩΣΙΑ

## Ενδιάμεσος χώρος

Η κατοικία, που είναι κτισμένη πάνω σε ένα ερειπωμένο υπάρχον κτίριο σε προσφυγικό συνοικισμό στην πόλη της Λευκωσίας, ενσωματώνεται ανάμεσα σε δύο υφιστάμενες μεσοτοιχίες σε ένα ιδιαίτερα μικρό τεμάχιο συνοδικού εμβαδού 190m<sup>2</sup> και αναπτύσσεται στον άξονα ανατολής-δύσης.

Αρχιτεκτονική μελέτη - Κατασκευή: **STUDIO KYRIAKOS MILTIADOU**  
ΚΕΙΜΕΝΟ: **STUDIO KYRIAKOS MILTIADOU** | ΦΩΤΟΓΡΑΦΗΣΗ: **CREATIVE PHOTO ROOM**





## ARCHITECTURE

Βασικό στοιχείο της αρχιτεκτονικής πρότασης είναι η αναζήτηση της έννοιας του ορίου και του ενδιάμεσου χώρου. Έτσι, σχεδιάζεται ένα κατακόρυφο όριο, ένα "παραβάν" ύψους 6,30m, το οποίο ορθώνεται σε απόσταση 1,30m μπροστά από το υφιστάμενο σύμπλεγμα κατοικιών. Πρόκειται για ένα τείχος από εμφανές οπλισμένο σκυρόδεμα, λαξευμένο με οπές στην επιδερμίδα του, οι οποίες

συμπληρώνονται με έτοιμες μεταλλικές σχαροειδείς επιφάνειες. Τα κενά και τα πλήρη του ελέγχουν τη διέλευση του φωτός και του αέρα στο εσωτερικό, δημιουργούν διαβαθμίσεις ιδιωτικότητας και σκιάσεις ενώ προσφέρουν ποικιλία οπτικών φυγών. Έτσι, αναπτύσσεται ένας ανοιχτός διάλογος μεταξύ του κτιρίου και του υπάρχοντος αστικού τοπίου που προσφέρει ένα ευρύ φάσμα

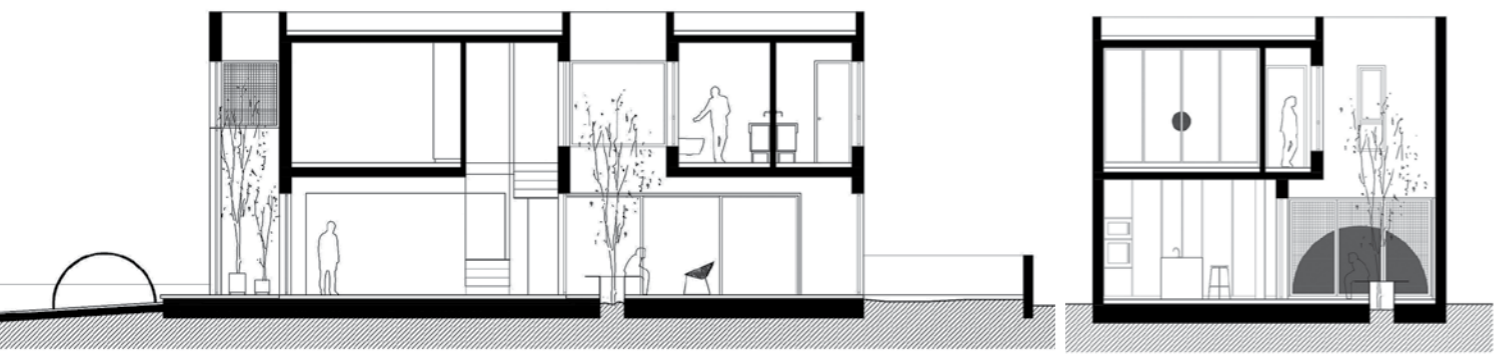
χωρικών και οπτικών συνθηκών: άλλοτε πηλασιώνει και αναδεικνύει στιγμές από την ιδιαίτερη καθημερινότητα του προσφυγικού καταυλισμού, ενώ άλλοτε προβάλλει στιγμιότυπα από την οικογένεια και τον τρόπο ζωής της. Μεταξύ κατοικίας και κατακόρυφου ορίου, σχηματίζονται μικροί ημιυπαίθριοι χώροι και εξώστες, στους οποίους εκτονώνεται το εσωτερικό της κατοικίας.



004

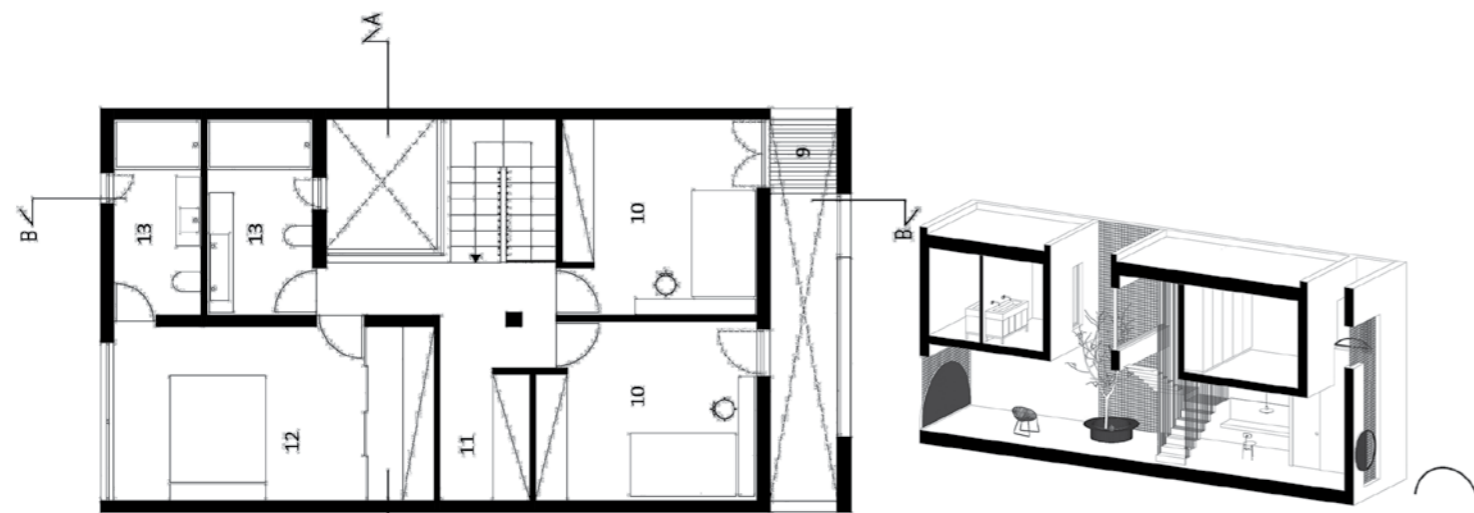


005



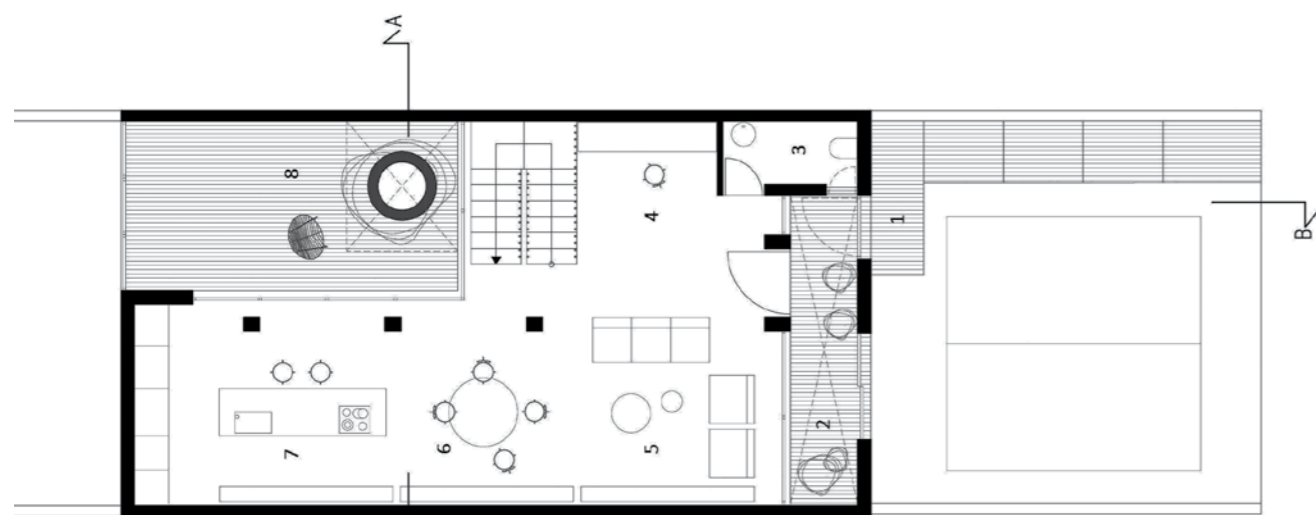
τομή B-B

τομή A-A

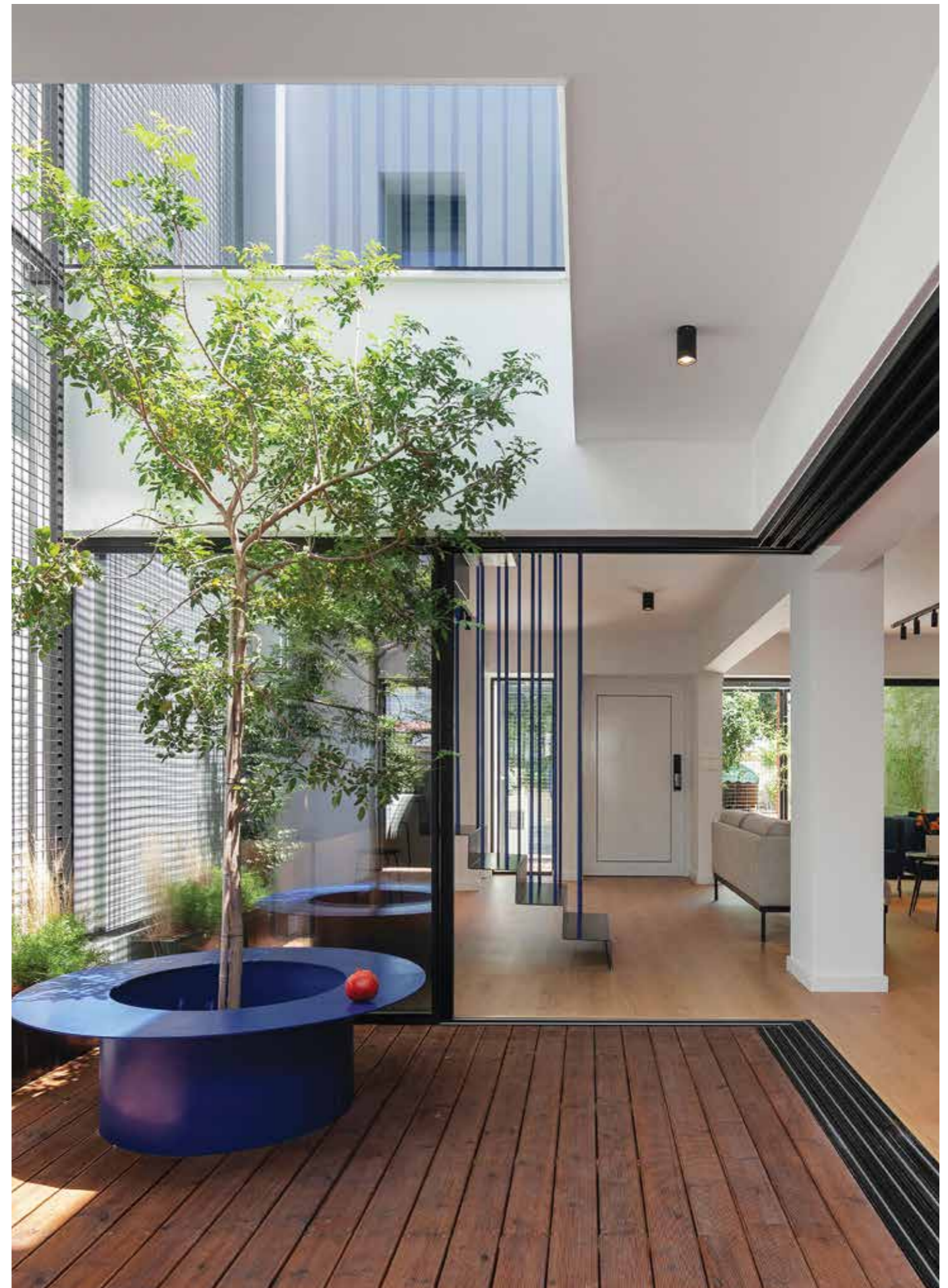


κάτοψη 1ου ορόφου

αξονομετρικό



κάτοψη ισόγειου





## ARCHITECTURE

Οι κύριοι χώροι διημέρευσης αναπτύσσονται σε ελεύθερη διάταξη στο ισόγειο ενώ στον πρώτο όροφο τοποθετούνται τα τρία υπνοδωμάτια με τα δύο λουτρά. Οι χρήσεις οργανώνονται σε άμεση σχέση με το παραβάν, με ένα βασικό αίθριο που εισχωρεί από την πίσω όψη και καταλήγει στο κέντρο της κατοικίας, διαπερνώντας τον φέροντα οργανισμό. Μέσα από την παρεμβολή του κενού επιτυγχάνεται η οπτική επικοινωνία μεταξύ των ορόφων και η είσοδος

άπλετου φυσικού φωτισμού. Στο κέντρο του διάκενου φυτεύεται ένα μαστιχόδεντρο το οποίο περιβάλλεται από κυκλική καθιστική επιφάνεια για να μετουσιωθεί σε κεντρικό τόπο συνάθροισης ανάμεσα στα μέλη της οικογένειας.

Όπως και στους υπόλοιπους ημιυπαίθριους, έτσι και εδώ, το κενό συμπληρώνεται με μεταλλικές επιφάνειες που επιτρέπουν την αναρρίχηση κυπριακής φυσικής βλάστησης.

Φυτά όπως το γιασεμί, το αγιόκλημα και η πανδωρέα, διατηρήθηκαν ή μεταφυτεύθηκαν σε όλους τους χώρους του αιθρίου. Έτσι η φύση εισχωρεί στο κτίριο, αναρριχάται στην επιδερμίδα του, σε μια καθημερινότητα που αγκαλιάζει τον κήπο και προσανατολίζεται προς αυτόν. [ek](#)

*Η κατοικία στον προσφυγικό συνοικισμό έλαβε το Κρατικό Βραβείο Αρχιτεκτονικής της Κύπρου για το 2022 στην Κατηγορία Έργο Νέου Αρχιτέκτονα.*



008



009